



渣打香港中小企領先營商指數

2016 年第二季

有關本指數

「渣打香港中小企領先營商指數」(渣打中小企指數)調查由渣打銀行(香港)有限公司贊助，是一項針對香港中小型企業營商狀況的季度調查。香港生產力促進局的調查團隊每次訪問超過 800 家來自製造業、進出口貿易及批發、零售業、住宿及膳食服務、資訊和通訊、金融及保險業、專業服務、以及地產業的本地中小企，瞭解他們對來季表現的展望。調查範圍包括中小型企業來季的營業狀況及盈利表現，對投資及人員招聘的意向，以及環球經濟情況對他們的影響。

調查方法

樣本分佈

是次抽樣調查中，訪問過的超過 800 家中小企均來自公開的中小企名冊和政府統計處的中小企資料庫。分層抽樣是根據香港標準行業分類 2.0 版和香港中小企的成立數目而進行的。分層抽樣共包括九個類別：一) 製造、二) 進出口貿易及批發、三) 零售、四) 住宿及膳食服務、五) 資訊和通訊、六) 金融及保險、七) 專業和其他商業服務(包括法律、會計、顧問、廣告及室內設計)、八) 地產(包括地產經紀及代理、物業管理及保養服務)和九) 其他類別(包括建造、運輸及速遞服務、人類保健及社會工作、娛樂和家庭住戶內部工作如女傭、廚師、園丁和護理員；不包括非商業活動如小學。)

指數計算

渣打中小企指數是一個綜合指數，包含下列五個不同比重的營商環境擴散指數：

擴散指數	比重
招聘意向	25%
投資意向	25%
營業狀況	20%
盈利表現	20%
環球經濟情況	10%

受訪者可選擇以下答案表示對每個營商環境因素的展望：上升、不變或下降。每項擴散指數以下列算式計算：

$$\text{上升}\% \times 100 + \text{不變}\% \times 50 + \text{下降}\% \times 0$$

擴散指數被廣泛使用為領先指標，清晰概括地說明受訪者對營商環境展望的變化方向。當指數高於 50.0 無變化分界線時，表示受訪者對該項營商環境因素持正面態度；而指數低於 50.0 時，則表示受訪者看淡該項營商環境因素。指數為 50.0 時，表示態度中立。



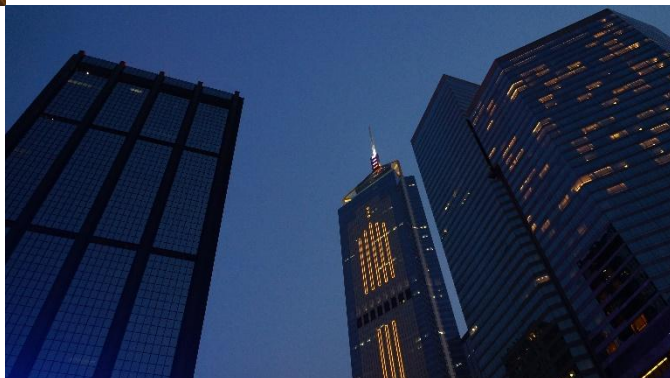
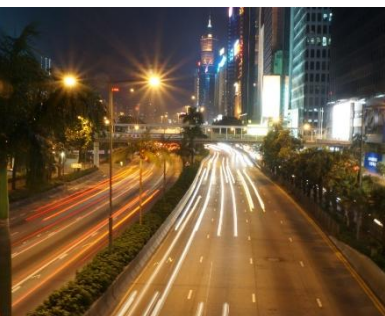
概要

「渣打中小企指數」第十六次調查已於 2016 年 3 月下旬至 4 月上旬期間順利完成。是次調查成功訪問了 806 家本港中小企的決策人，收集他們對 2016 年第二季度的整體營商環境和區域經濟變化的看法。

重點

2016 年第二季「渣打中小企指數」調查，綜合營商指數較上季指數進一步下跌 2.4 至 40.4，連續第三季錄得跌幅，中小企對前景展望看淡。是次調查結果的重點如下：

- ✦ 綜合營商指數由五個分項組成，是次所有分項指數全線下跌，其中「營業狀況」的跌幅最為顯著，報 35.0；
- ✦ 「招聘意向」(49.4)更首次跌穿 50 分界線，反映中小企今季或會凍結人手；
- ✦ 「投資意向」、「盈利表現」及「環球經濟」則分別報 47.7、33.9 及 23.2；
- ✦ 三大行業分類指數繼續低於 50；
- ✦ 製造業(39.8)和進出口貿易及批發業分類指數(34.5)為有記錄以來首次跌穿 40，行業未見復甦跡象；
- ✦ 零售業分類指數未能延續上季的升勢，微跌 0.7 至 42.0，業界對前景仍未感樂觀；
- ✦ 約 67%受訪者預期經濟將於兩年內改善，23%則認為經濟不景情況將持續兩年以上。若經濟不景情況持續，近兩成公司於一年內將面臨結業危機，當中 5%更表示或於三個月內結業

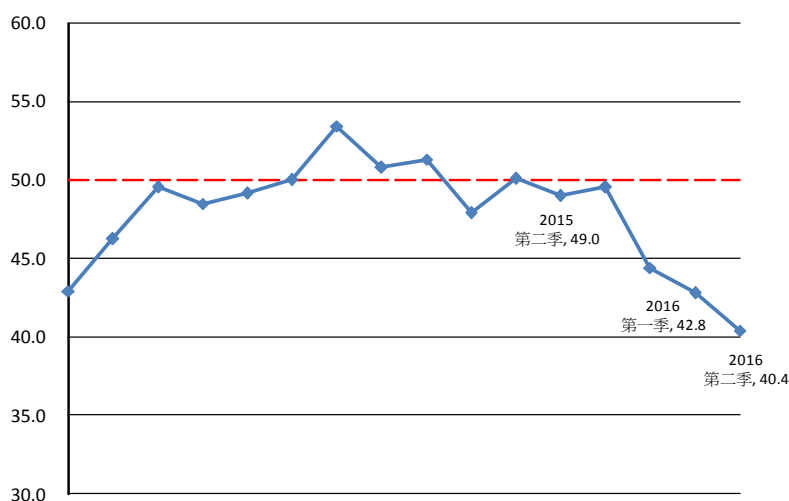


綜合營商指數

2016 第二季

40.4

綜合營商指數

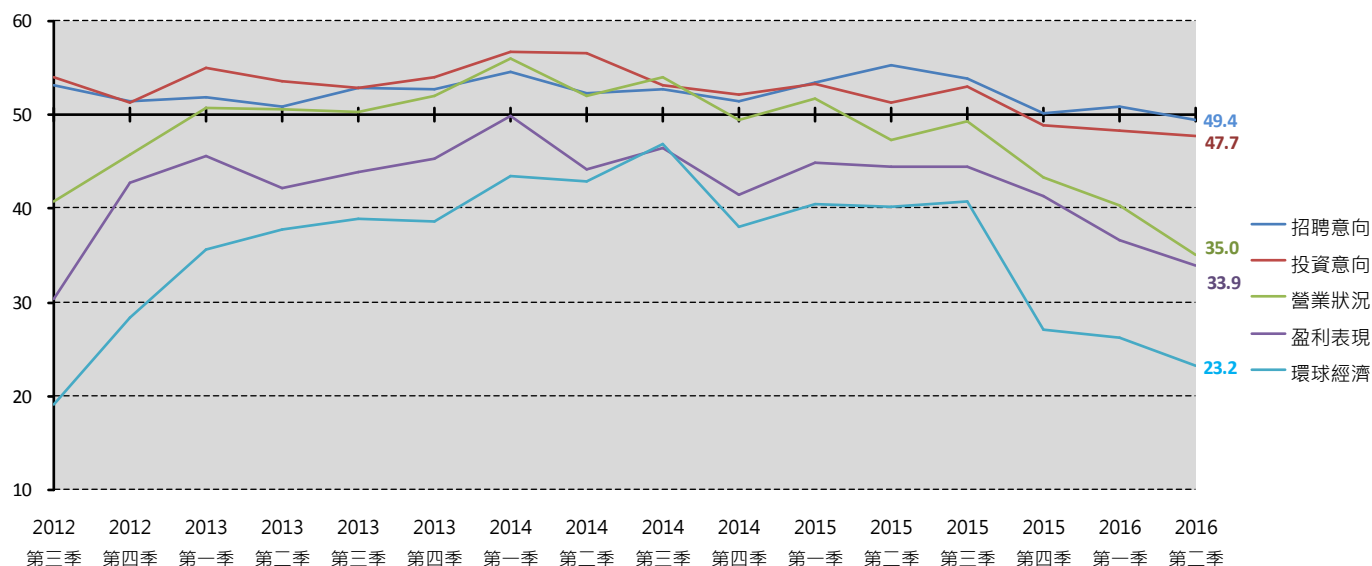


綜合營商指數進一步下跌 2.4 至 40.4，連續第三季錄得跌幅。

綜合營商指數由五個分項組成，是次所有分項指數全線下跌，其中「營業狀況」的跌幅最為顯著，報 35.0；「招聘意向」(49.4)更首次跌穿 50 分界線，反映中小企今季或會凍結人手。「投資意向」、「盈利表現」及「環球經濟」則分別報 47.7、33.9 及 23.2。

是次綜合營商指數(40.4)與去年同季指數(49.0)相比下跌了 8.6 點。所有分項指數亦錄得全線下跌。

分項指數表現



行業分類指數

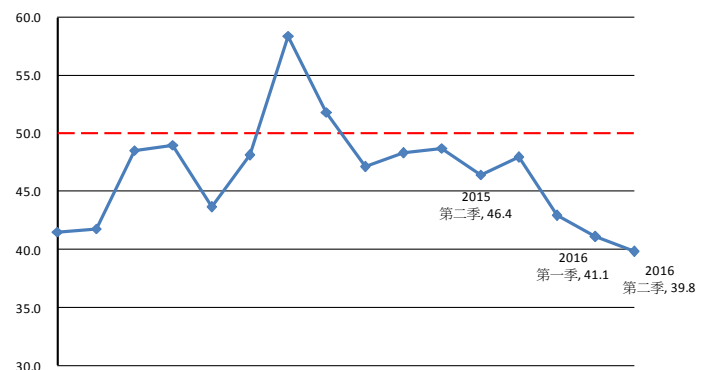
製造業| 39.8

製造業行業指數較上季下跌 1.3 至 39.8，為有記錄以來首次跌穿 40。指數相比去年同季更大跌 6.6。製造業主要受「投資意向」及「營業狀況」下跌帶動跌幅。雖然「盈利表現」及「環球經濟」較上季稍為回穩，但仍遠低於上年同期。綜合而言，製造業界整體未見復甦跡象。



分項	行業看法	較上季	較去年
行業指數	負面	下跌	下跌
招聘意向	負面	下跌	下跌
投資意向	負面	下跌	下跌
營業狀況	負面	下跌	下跌
盈利表現	負面	上升	下跌
環球經濟	負面	上升	下跌

製造業分類指數

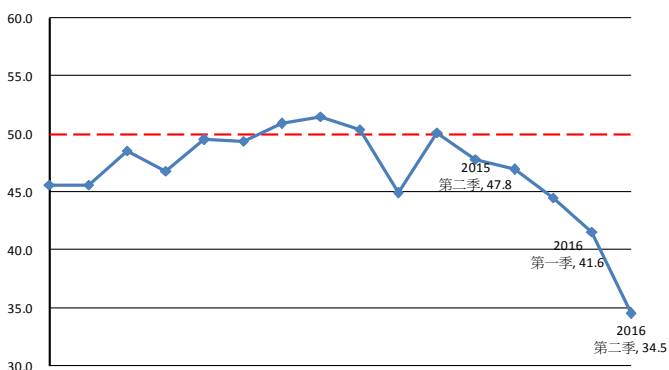


5

進出口貿易及批發業| 34.5

進出口貿易及批發業分類指數於本季大跌 7.1 至 34.5，持續上季下跌趨勢，為有記錄以來首次跌穿 40。指數相比去年同季(47.8)跌幅更大，達 13.3 點。五個分項指數全線下跌，其中「營業表現」、「盈利表現」及「環球經濟」更分別比上季大跌 32%到 50%不等。進出口貿易及批發業受累於美元強勢及環球局勢不穩而看淡本季前景。

進出口貿易及批發業分類指數



分項	行業看法	較上季	較去年
行業指數	負面	下跌	下跌
招聘意向	負面	下跌	下跌
投資意向	負面	下跌	下跌
營業狀況	負面	下跌	下跌
盈利表現	負面	下跌	下跌
環球經濟	負面	下跌	下跌



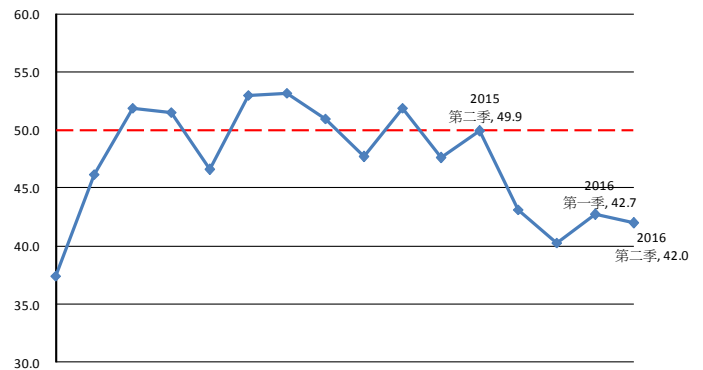
行業分類指數

零售業| 42.0

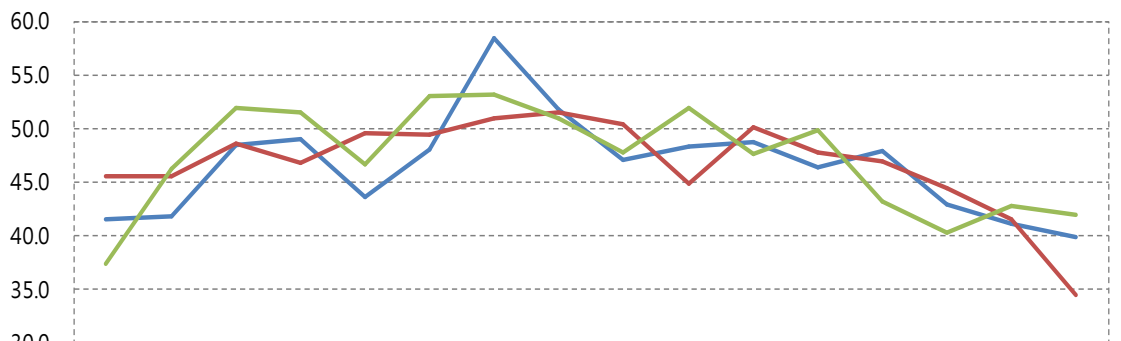
零售業指數未能延續上季的升勢，微跌 0.7 至 42.0。指數相比去年同期更大跌 7.9。與上季相比，業界只對「環球經濟」的展望有所改善，零售業界前景仍未樂觀。

分項	行業看法	較上季	較去年
行業指數	負面	下跌	下跌
招聘意向	負面	下跌	下跌
投資意向	負面	下跌	下跌
營業狀況	負面	下跌	下跌
盈利表現	負面	下跌	下跌
環球經濟	負面	上升	下跌

零售業分類指數



行業分類指數表現



	2012 第三季	2012 第四季	2013 第一季	2013 第二季	2013 第三季	2013 第四季	2014 第一季	2014 第二季	2014 第三季	2014 第四季	2015 第一季	2015 第二季	2015 第三季	2015 第四季	2016 第一季	2016 第二季
製造業分類指數	41.5	41.8	48.5	49.0	43.6	48.1	58.4	51.8	47.1	48.3	48.7	46.4	47.9	42.9	41.1	39.8
進出口貿易及批發業分類指數	45.6	45.6	48.6	46.8	49.5	49.4	50.9	51.5	50.4	44.9	50.1	47.8	46.9	44.5	41.6	34.5
零售業分類指數	37.4	46.2	51.9	51.5	46.6	53.0	53.2	51.0	47.7	51.9	47.6	49.9	43.1	40.3	42.7	42.0

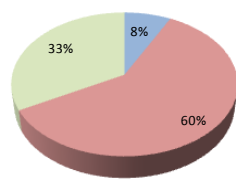


本季專題

(一) 經濟不景對企業的影響

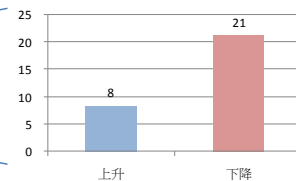
本季專題就經濟不景對企業的影響作出探討。其中發現與一年前相比，60%受訪企業表示營業額下降，平均跌幅為21%；而利潤方面，則有65%受訪企業表示較上年度下降，平均跌幅為18%。

一年間的營業額變化

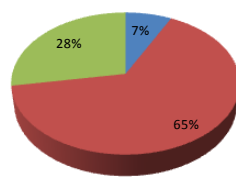


■ 上升 ■ 下降 ■ 不變

平均改變幅度 (%)

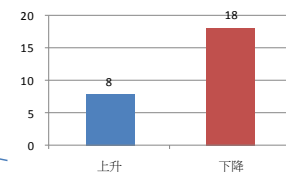


一年間的利潤變化

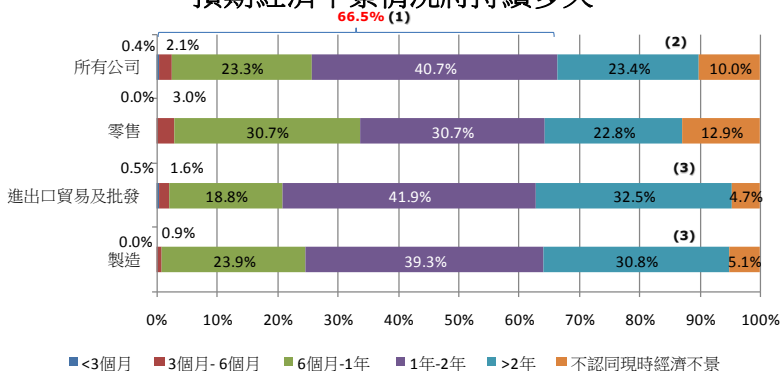


■ 上升 ■ 下降 ■ 不變

平均改變幅度 (%)



預期經濟不景情況將持續多久



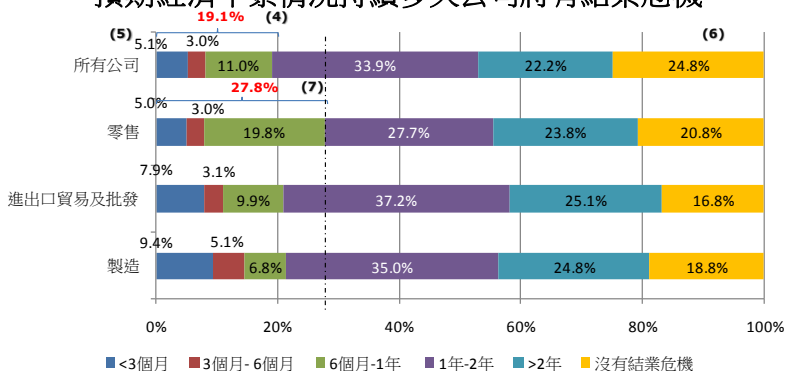
調查亦發現

- (1) 66.5%受訪者預期經濟將於兩年內改善
- (2) 23.4%則認為經濟不景情況將持續兩年以上
- (3) 三大行業中製造業及進出口業對後市前景信心最差，分別達30.8%及32.5%企業認為情況將持續2年或以上

若經濟不景情況持續

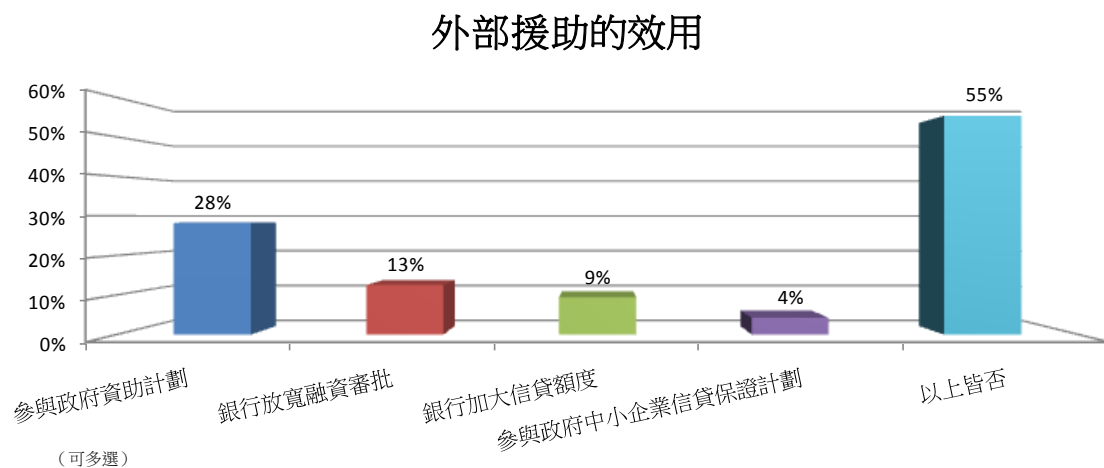
- (4) 19.1%企業於一年內將面臨結業危機
- (5) 當中5.1%更表示或於三個月內結業。
- (6) 只有24.8%企業表示不論經濟環境如何亦十分穩健
- (7) 三大行業中零售業受影響最深，達27.8%企業表示若不景情況持續1年將面臨結業危機

預期經濟不景情況持續多久公司將有結業危機



(一) 經濟不景對企業的影響(續)

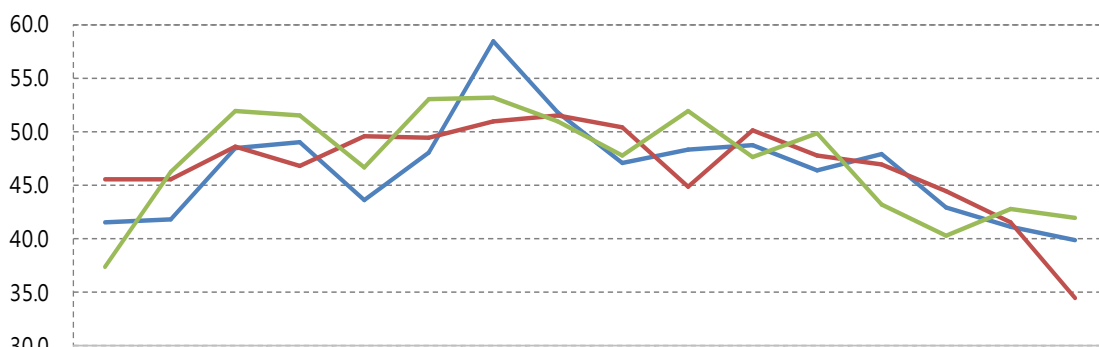
至於外部援助的效用方面，最多受訪企業(28%)認為政府資助計劃對生意有幫助，其次為銀行放寬融資審批(13%)。55%則對四項外部援助的效用存疑。



附錄

行業分類指數表現

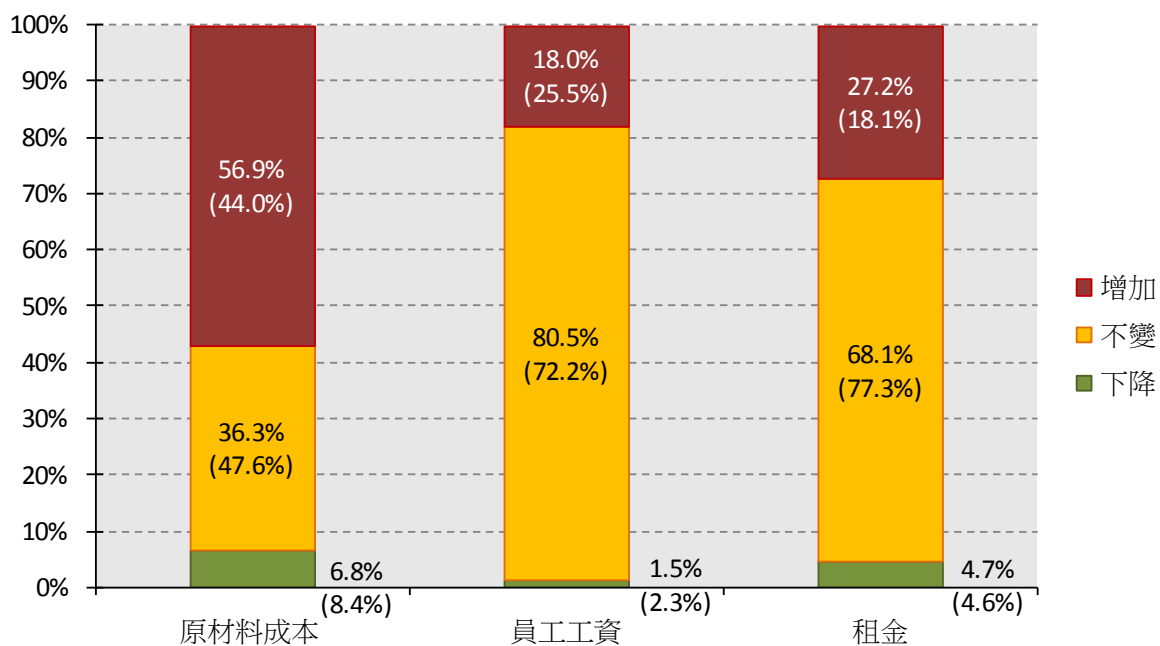
行業分類指數表現



	2012 第三季	2012 第四季	2013 第一季	2013 第二季	2013 第三季	2013 第四季	2014 第一季	2014 第二季	2014 第三季	2014 第四季	2015 第一季	2015 第二季	2015 第三季	2015 第四季	2016 第一季	2016 第二季
— 製造業分類指數	41.5	41.8	48.5	49.0	43.6	48.1	58.4	51.8	47.1	48.3	48.7	46.4	47.9	42.9	41.1	39.8
— 進出口貿易及批發業分類指數	45.6	45.6	48.6	46.8	49.5	49.4	50.9	51.5	50.4	44.9	50.1	47.8	46.9	44.5	41.6	34.5
— 零售業分類指數	37.4	46.2	51.9	51.5	46.6	53.0	53.2	51.0	47.7	51.9	47.6	49.9	43.1	40.3	42.7	42.0

本季主要成本項目變化

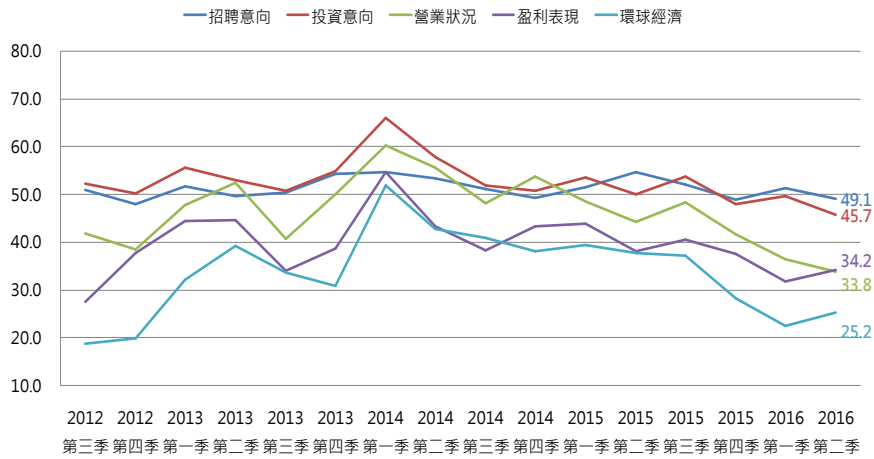
主要成本項目變化 (括弧中為上季度之數字)



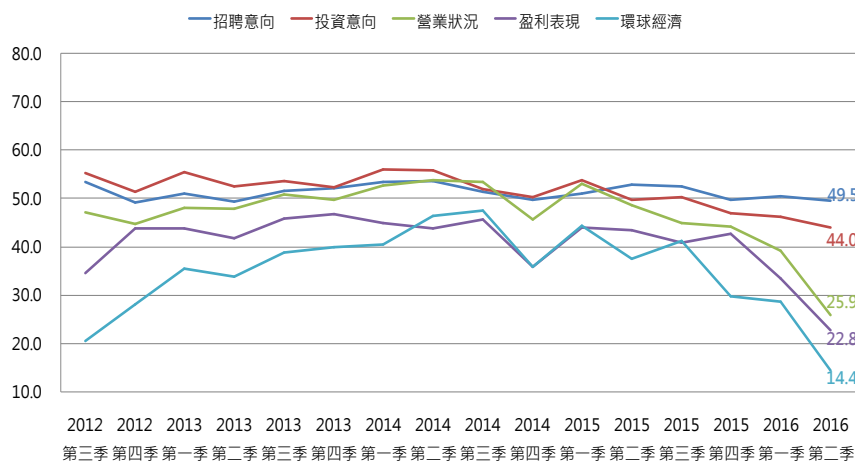
附錄

三大行業之分項指數

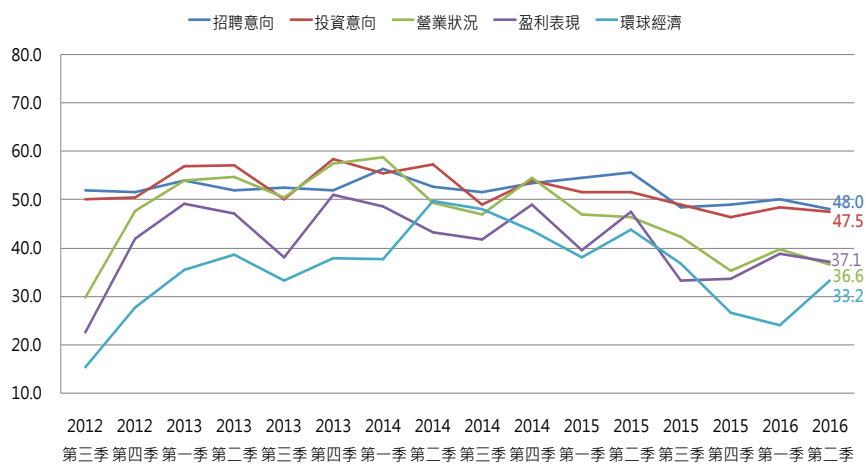
製造業分項指數表現



進出口貿易及批發業分項指數表現



零售業分項指數表現



調查報告發佈

渣打中小企指數將於每年 1 月、4 月、7 月及 10 月公佈季度調查結果。下一次季度指數調查結果將於 2016 年 7 月公佈。渣打中小企指數調查報告可於 SME One 網站下載 (www.smeone.org)。

查詢有關「渣打香港中小企領先營商指數」的詳情，請與生產力局梁啟晉聯絡，電話：(852) 2788 5795，電郵：kinsonleung@hkpc.org。

免責聲明:

本調查報告內容及數據均屬香港生產力促進局所有。未經本局授權不得對報告內容及數據作出任何修改或將其出售。對於本調查報告內容及數據中出現的任何錯誤、偏頗、疏漏或延誤，或據此而採取之任何行動，本局概不負上任何責任。對於因使用本調查報告內容及數據而產生的任何特殊的、附帶或相應的損失，本局概不負上任何責任。

11

